

ENGINEERING
TOMORROW

Danfoss

Vodič za postavljanje

BasicPlus² WT-D & WT-P sobni termostati



1. Postupak instalacije

Korisnički vodič dostupan je za preuzimanje na adresi: heating.danfoss.com.

- 1. Instalaciju mora izvršiti ovlašteni električar.**
2. Sobni termostats treba se montirati na otprilike 1,5 m iznad poda i to na mjestu na kojem su izbjegnuti učinci sunčeve svjetlosti, propuha ili drugih izvora topline (npr. TV-a), sliku 1.
3. Prvo pažljivo skinite poklopac., sliku 2.
4. Spojite žicu prije postavljanja stražnje ploče na zidnu kutiju pomoću isporučenih vijaka. Zatim postavite poklopac na stražnju ploču, sliku 3.

2. Ožičenje

HR

Dimenzije, sliku 4. Shema ožičenja, sliku 5 (S1, S2: priključci osjetnika poda).

WT-D/P često se upotrebljava zajedno s elektrotermičkim pogonom Danfoss TWA. Ožičenje između termostata i elektrotermičkog pogona razlikuje se ovisno o uvjetima lokacije napajanja i vrsti elektrotermičkog pogona (normalno zatvoren – NC ili normalno otvoren – NO). Slijedite slike da biste dovršili ožičenje.

1. Ako se izvor napajanja nalazi u blizini sobnog termostata:
 - Spojite na elektrotermički pogon TWA 230 V tipa NC, sl. 6.
 - Spojite na elektrotermički pogon TWA 230 V tipa NO, sl. 7.

2. Ako se izvor napajanja nalazi u blizini elektrotermičkog pogona:
- Spojite na elektrotermički pogon TWA 230 V tipa NC, sl. 8.
 - Spojite na elektrotermički pogon TWA 230 V tipa NO, sl. 9.

3. Šifre grešaka

Prikaz	Opis
E1	Kvar osjetnika prostorije
E2	Kvar osjetnika poda

4. Bilješke

1. Ispravno ožičenje od ključne je važnosti; prije ožičenja preporučuje se upotreba instrumenta za potvrdu faza L i N.
2. Nemojte ukloniti previše izolacijskog pokrova sa žice kako biste izbjegli kratki spoj uzrokovan ogoljenom žicom koja dodiruje metalnu zidnu kutiju za montažu veličine 86.
3. Pripazite da vijak ne pritisne ili dodirne žicu dok njime učvršćujete sobni termostatski u zidnu kutiju. Postoji opasnost od kratkog spoja ako vijak ošteti izolacijski pokrov žice i ako ogoljena žica dođe u kontakt s vijkom.
4. Ako je potrebno oličiti zidove, montirajte sobni termostatski nakon ličenja kako biste izbjegli da prašina ili boja dospiju u sobni termostatski i tako oštete PCB.

5. Maksimalno opterećenje releja iznosi 3 A (otporno) ili 1 A (induktivno, ako se radi o npr. pumpi ili motoru). Relej će se oštetiti ako opterećenje bude veće od ograničenja.
6. Nemojte prekrivati termostat, primjerice, vješanjem ručnika izravno ispred njega.
7. Sobni termostat morate spojiti na odgovarajući elektrotermički pogon u petlji u pojedinom uređaju za regulaciju temperature u prostoriji.

5. Tehničke specifikacije

Značajke	Opis
Odobrenje	CE oznaka, EN60730
Temperatura okoline	-10 - 60° C
IP razred	30
Maks. opterećenje, induktivno	<1 A
Maks. opterećenje, otporno	<3 A
Potrošnja energije	2 W
Napajanje	85 – 250 V AC, 50/60 Hz
Raspon postavljanja temperature prostorije	5 - 35° C
Raspon postavljanja temperature poda	20 - 45° C
Materijal kućišta	ABS + PC

Fig. 1

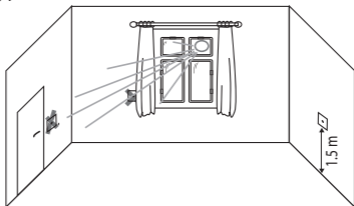


Fig. 2

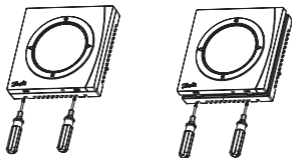


Fig. 3

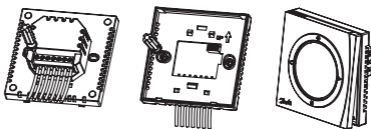


Fig. 4

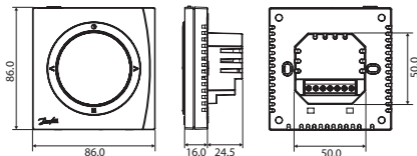
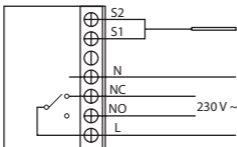


Fig. 5



HR

Fig. 6

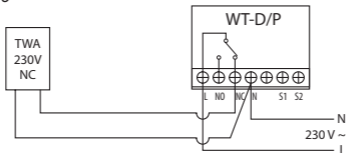


Fig. 7

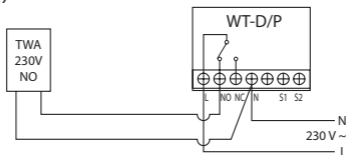


Fig. 8

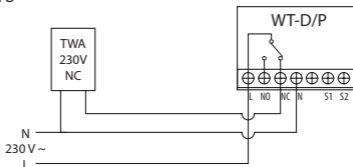
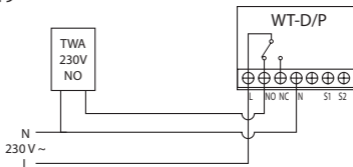


Fig. 9





Danfoss ne preuzima odgovornost za eventualne greške u katalogu, prospektima i ostalim tiskanim materijalima. Danfoss pridržava pravo izmjena na svojim proizvodima bez prethodnog upozorenja. Ovo pravo odnosi se i na već naručene proizvode pod uvjetom da te izmjene ne mjenjaju već ugovorene specifikacije. Svi zaštitni znaci u ovom materijalu vlasništvo su (istim redoslijedom) odgovarajućih poduzeća Danfoss. Danfoss oznake su zaštitni žigovi poduzeća Danfoss A/S. Sva prava pridržana.
